

## EZGİ BİLGİSİ

**Ezgi:** Tek tek seslerin bir anlama ulaşabilecek şekilde birbiri ardınca sıralanmasıyla oluşan ses çizgisidir. Yaptığımız bu tanım doğrultusunda ezgiyi belirleyen özelliklerini kısaca üç grupta toplayabiliriz:

**1-Sesler:** Ezgi yapımında kullanılacak seslerin yüksekliklerinin birbirinden ayrı olması ve teker teker duyulması gerekir.



**2-Ardıllık:** Birbirinden ayrı olan sesler ezgi yapımında kullanılacak nitelikte olsalar da bir ezgi oluşturmaya yeterli olmayabilirler. Ezginin tam anlamıyla oluşabilmesi için bu seslerin birbiri ardınca sıralanmış olması gerekir. Bu seslerin sıralanmasındaki tercih ise tamamen beste yapan kişiye kalmıştır.



**3-Anlam:** Ezgi yapımında kullanılan sesler birbiri ardınca sıralansa bile meydana gelen ezginin bir duygu ve düşüncüyü ifade etmesi gerekmektedir. Bu duygu ve düşüncüyü ezginin anlamı olarak ifade edebiliriz.



## EZGİ ÖZELLİKLERİ

1-Küçük bir müzik fikri bulunarak, ezginin gelişmesi ve bütünlüğü için, bu müzik fikrinin tartım ve seslerinden faydalanılmalıdır.



2-İlk cümle genellikle (öncül) beşinci derece üzerinde karar verir. Cümle sonunun bir durak yeri olması ve soru etkisi uyandırması gerekir.



3-ikinci cümle (ardcıl), birinci cümlenin soru durumuna karşı bir cevap şeklinde olmalı ve dönem sonu tam bir bitiş etkisini vermelidir.



4-Ezginin yarım kararından sonra yada sonlara doğru ince ses bölgelerine doğru çıkılarak gergin ve yüksek bir nokta sağlanmalıdır.



5-Ezgi sadece adım ve atlamalardan değil, ikisinin karışık olarak kullanıldığı aralıklarla yapılmalıdır.

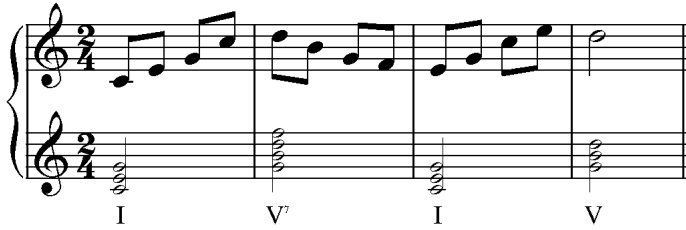


6-Tonal bir ezgi oluştururken üç türlü hareket kullanabilir.

a) **Perdelerin Yinelenmesi:** Ezgide kullanılan sesler ard arda getirilebilir.



b) **Akorların Arpejlenmesi:** Ezgide kullanılacak akor sesleri arpejlenerek melodik hareketler oluşturulabilir.



d) **Yanaşık Hareket:** Ezgide kullanılan seslerin ard arda tekrar etmeyecek şekilde sıralı olarak dizilmesidir.

7-Ezginin biçimsel yapısı, temeldeki armonik çerçeveye bağlantılıdır. Kadanslar, armonik ve ezgisel hareketin etkileşim noktalarıdır; armonik seslerin ezgisel sesler içerisinde karşılıkları vardır. Ezgisel bir yarım kalış yapılırken, dominant akoru üzerinde durulmuş ise, ezgide dominant kök sesi veya tonik üstünü ya da yeden sesini; bir tam otantik kalışta ise tonik sesini duyarız.

8-Birçok ezginin ses genişliği, tonik ve toniğin oktavı veya dominant dominantın oktavıyla sınırlanmış bir alan içinde kalır. Bu alanın dışındaki sesler, en ince ve en kalın seslerin yalnızca bir veya iki kez ortaya çıkacağı şekilde sakınılarak kullanılır. Bu sınır içinde, ezgi çizgisinin çıkışı ve inişi, **ezgisel eğri** veya **dalgalanma çizgisi** olarak adlandırılır. Bazen bir ezgi, çok dar bir ses genişliği veya durağan bir dalgalanma çizgisi sergiler; fakat bu durumda diğer öğeler (kontrpantal hareket ya da yüksek derece ritmel özellik) ezgisel eğri eksikliğini giderir.

9-Cümle boyunca ritmel hareket zayıf vuruşlarda daha kısa nota değerlerinin kullanılmasıyla müziğin bir sonraki ölçüye taşınmasını (müziğin sürekliliğini) sağlar. Süre vurguları (uzatma yoluyla vurgular), genellikle ölçü vurgularıyla aynı zamanda ortaya çıkar; senkop ve zayıf vuruşlar üzerinde daha uzun değerli notaların kullanımı, çeşitlilik veya özel etkiler yaratır. Pek çok ezgi, hareketin çoğu kez arttığı kadans noktasına doğru çeşitlenen, yalnız bir veya iki temel ritmel kalıp ya da motif kullanır. Eğer bir tümce aoftakt (eksik ölçü) ile başlarsa, ardından gelen tümcelerde aoftakt ile başlar ve aoftakt figürü çoğunlukla cümle boyunca tekrarlanır.

### Tipik Cümle Çeşitleri

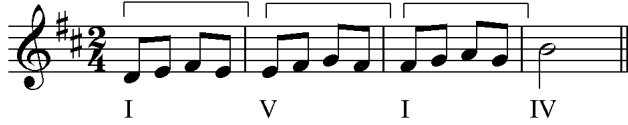
Besteciler, tüm cümlelerin aşırı düzenliliğinden veya dört köşeliliğinden genellikle kaçınır. Bazı tipik cümle çeşitleri aşağıdadır.

I. Düzenli cümle yapısı, içsel genişletme işlemi aracılığıyla aşağıdaki yöntemlerle değişikliğe uğratılabilir:

A. Figürün yinelenmesi.



B. Figürün yürüyüşlü genişlemesi



C. Bir veya iki "fazla" ölçünün cümleye eklenmesi



II. Biçimsel (Formal) çıkarma, bir tümcenin son vuruşunun, ardından gelen tümcenin ilk vuruşu olmasının sağlandığı yaygın bir yöntemdir.

III. Tümce veya dönem, çeşitli yollarla sonda genişletilebilir.

- A. Kadansvari uzatma, çoğu kez A. K. Veya E. O. K.'ı izleyen bir kadans figürünün yinelenmesiyle oluşur.
- B. Kadans figürünün genişlemesi

### EZGİ YAZIMI

a) Bir müzik cümlesinden oluşan ezgi yazımı



b) İki müzik cümlesinden oluşan ezgi yazımı



c) a-b-a yapısında ezgi yazımı

Musical notation for a-b-a form. The first staff is labeled 'A' and contains the melody for section A. The second staff is labeled 'B' and contains the melody for section B. The third staff is labeled 'A' and contains the melody for section A, ending with a double bar line. The key signature is one flat (Bb) and the time signature is 2/4.

d) a-b-c-b yapısında ezgi yazımı

Musical notation for a-b-c-b form. The first staff is labeled 'A' and contains the melody for section A. The second staff is labeled 'B' and contains the melody for section B. The third staff is labeled 'C' and contains the melody for section C. The fourth staff is labeled 'A' and contains the melody for section A, ending with a double bar line. The key signature is one flat (Bb) and the time signature is 2/4.